

## 「FAXモデム共有」のFAX送信データを「グループFAX」へ移行する

「STARFAX2000」、「STARFAX2002」、「STARFAX2004」、「STARFAX2005」の「FAXモデム共有」機能で蓄積されたFAX送信データを、「STARFAX 15」の「グループFAX」機能のデータとして引き継がせます。

この手順書では、「STARFAX 15」のクライアント(子)どうしの送信データは引き継ぎません。  
パソコンの故障や変更などで、使用していた「STARFAX 15」のクライアント(子)を、新しい「STARFAX 15」のクライアント(子)に変更する場合は、ユーザーズマニュアル115ページをご覧ください。

### 01 移行前の準備を行う

- ① 「STARFAX2000」～「STARFAX2005」の「FAXモデム共有サーバー(親)」が動作しているパソコンに、「STARFAX 15」を「グループFAXサーバー(親)」としてインストールします。

#### 参 照

ユーザーズマニュアル107ページをご覧ください。

- ② 「STARFAX2000」～「STARFAX2005」の「FAXモデム共有クライアント(子)」が動作しているパソコンに、「STARFAX 15」を「グループFAXクライアント(子)」としてインストールします。

#### 参 照

ユーザーズマニュアル108ページをご覧ください。

#### 注 意

この操作は、データを移行させたいすべてのクライアント(子)パソコンに行います。

- ③ 「STARFAX 15」の「グループFAX」機能を使用できるように設定します。

#### 参 照

ユーザーズマニュアル108、110～111ページをご覧ください。

クライアント(子)が2台以上ある場合は、ユーザーズマニュアル109ページをご覧のうえ、ライセンスキーを追加登録してください。

#### 注 意

すべてのクライアント(子)を起動し、サーバー(親)と接続しておいてください。

- ④ 「STARFAX2000」～「STARFAX2005」や「STARFAX 15」に関するプログラムをすべて終了します。

## 02 クライアント(子)のデータ移行を行う

- ① 「STARFAX 15」の「グループFAXクライアント(子)」をインストールしたパソコンで、Windowsの[スタート]から[すべてのプログラム]—[STARFAX 15]—[その他の機能]—[サポートツール]—[グループFAXサーバー移行ツール]を実行します。

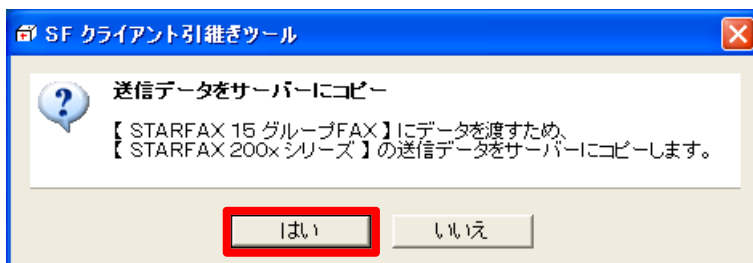
### 注 意

「FAXモデム共有フォルダを確認できませんでした」と表示される。

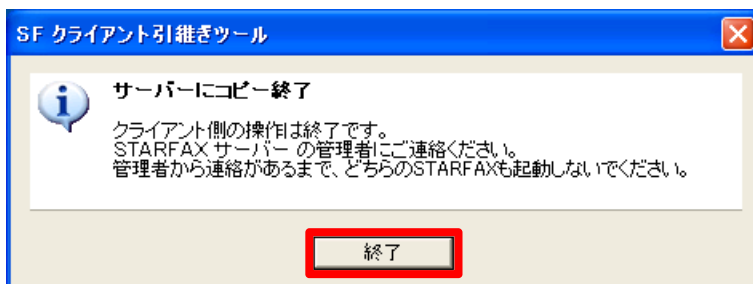
「STARFAX2000」～「STARFAX2005」のFAXモデム共有クライアントデータが存在しないパソコンで、[グループFAXクライアント移行ツール]を起動した場合に表示されます。

「STARFAX2000」～「STARFAX2005」のFAXモデム共有クライアントデータが存在する(クライアントが動作していた)パソコンに、「STARFAX 15」をインストールしてください。

- ② 次の画面が表示されたら[はい]をクリックします。



- ③ 次の画面が表示されたらクライアント(子)のデータ移行は完了です。  
[終了]をクリックします。



- ④ クライアント(子)が複数ある場合は、手順①～③の操作を、各クライアント(子)パソコンで行います。

## 03 サーバー(親)のデータ移行を行う

- ① 「STARFAX 15」の「グループFAXサーバー(親)」をインストールしたパソコンで、Windowsの[スタート]から[すべてのプログラム]—[STARFAX 15]—[その他の機能]—[サポートツール]—[グループFAXサーバー移行ツール]を実行します。

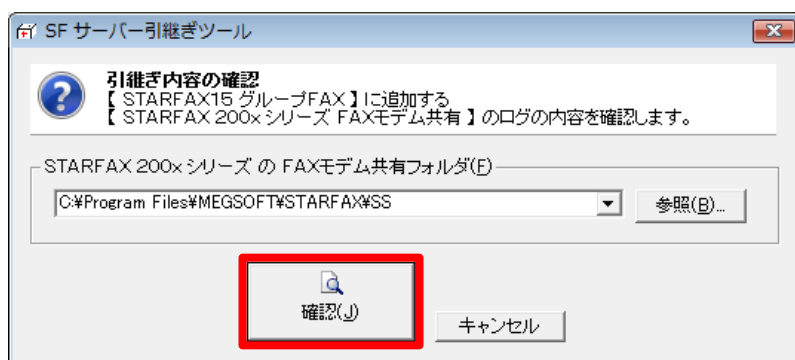
### 注意

「グループFAXサーバーにクライアントが接続された形跡がないため処理を続行できません」と表示される。

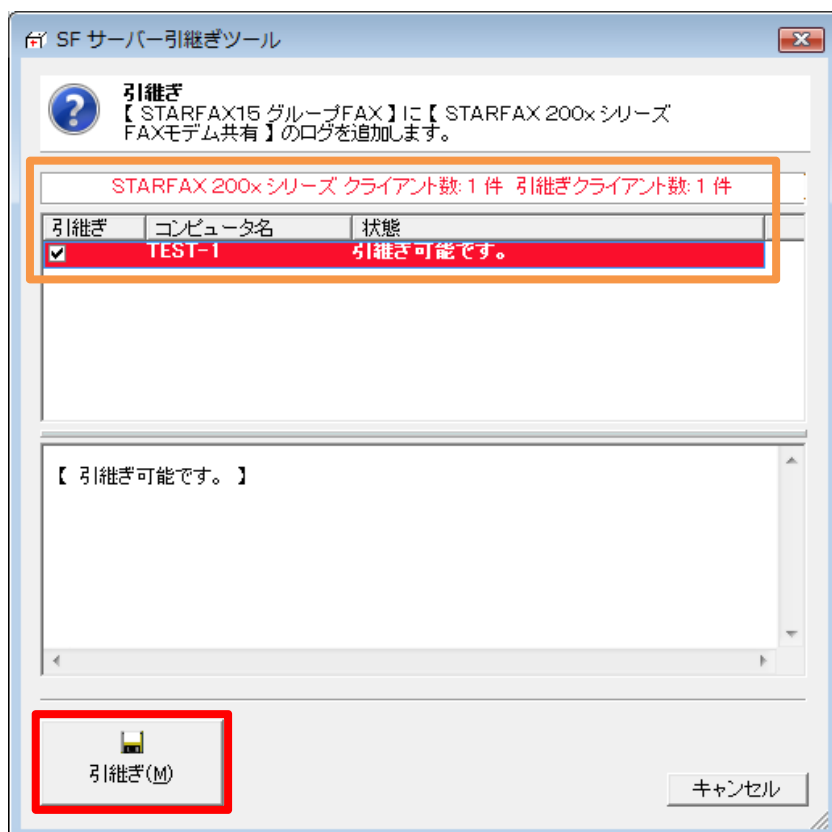
「STARFAX 15」のグループFAX機能を動作させていない場合に表示されます。

「01 移動前の準備を行う」を済ませてから、[グループFAXサーバー移行ツール]を起動してください。

- ② 次の画面が表示されたら[確認]をクリックします。



- ③ 次の画面で「引継ぎ可能です。」と表示されていることを確認して[引継ぎ]をクリックします。

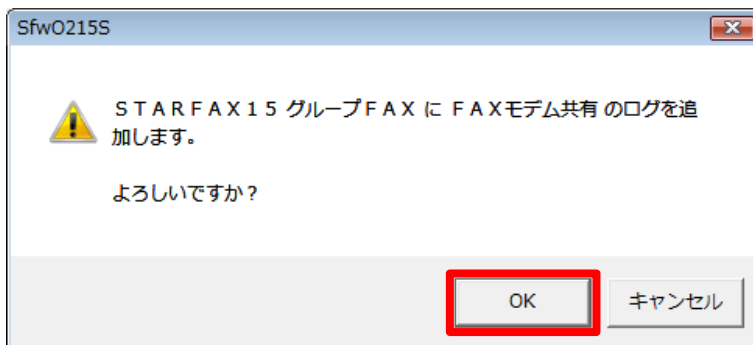


**注 意**

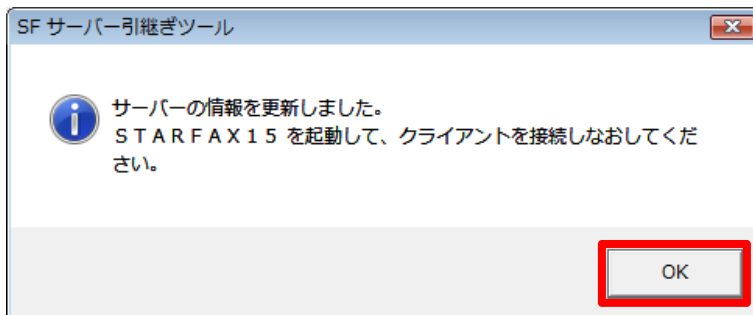
「引継ぎ可能なデータがありません」と表示される。または「引継ぎ」ボタンがクリックできない。

上記のメッセージが表示され、「引継ぎ」ボタンがクリックできない状態は、グループFAXクライアントの移行準備が済んでいない場合に発生します。「02 クライアント(子)の移行作業を行う」を済ませてから、「グループFAXサーバー移行ツール」を起動してください。

- ④ 次の画面が表示されたら[OK]をクリックします。



- ⑤ 次の画面が表示されたらサーバーのデータ移行は完了です。  
[OK]をクリックします。



- ⑥ 以上で、すべてのデータ引継ぎ作業は完了です。  
「STARFAX 15」のグループFAXサーバー(親)を起動してグループFAXのサーバーを稼働したあと、クライアント(子)を起動します。  
クライアント(子)の[STARFAXステーション]が[接続済み]になると同時に、FAX送信データが移行されます。  
クライアント(子)の[STARFAXマネージャ]を起動して、FAX送信データが移行されていることを確認します。