

ロフトの作成方法

家庭用バージョンでロフトを作成する方法をご紹介します。
ここでは、2階建ての家に対してロフトがあるプランを作成します。

完成例



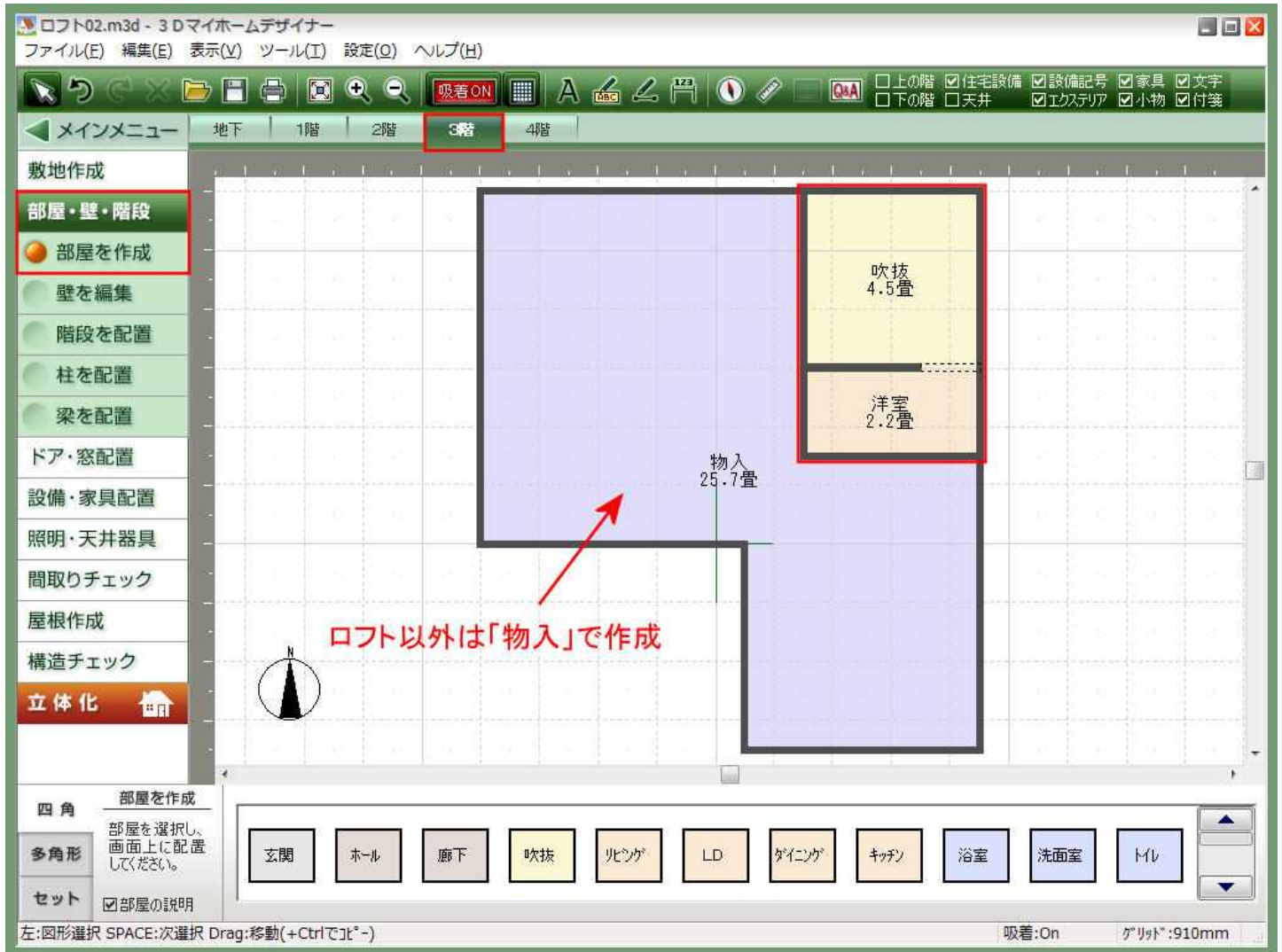
「3DマイホームデザイナーLS2」で作成しております。

対象バージョン

3DマイホームデザイナーLS2/マイホームデザイナーLS

操作 1 ロフト(3階)の間取りを作成します。

- 1) 先に1階、2階の間取りを作成しておきます。
- 2) ナビの[部屋・壁・階段] [部屋作成]を選択し、フロアタブの[3階]を選択します。
- 3) パレットから部屋を選択して配置します。ロフトの場所には「洋室」、吹抜けになる場所には「吹抜」を配置します。
- 4) ロフト、吹抜け以外の場所には「物入」を配置します。
- 5) ナビの[部屋作成] [壁編集]を選択し、パレットの[壁削除]をクリックしてハシゴの昇り口の壁を削除します。



操作2 屋根と3階の天井高・階高の設定をおこないます。

- 1) ナビの[屋根作成] [屋根作成]を選択し、フロアタブを[3階]に切り替えます。
- 2) パレットから屋根の形状を選択します。
- 3) 屋根面を右クリックして「屋根の立体化設定」を選択します。
[立体化設定(外装・内装・屋根・階高)]の[屋根]タブが表示されます。
- 4) 「屋根勾配」を設定して[OK]をクリックします。



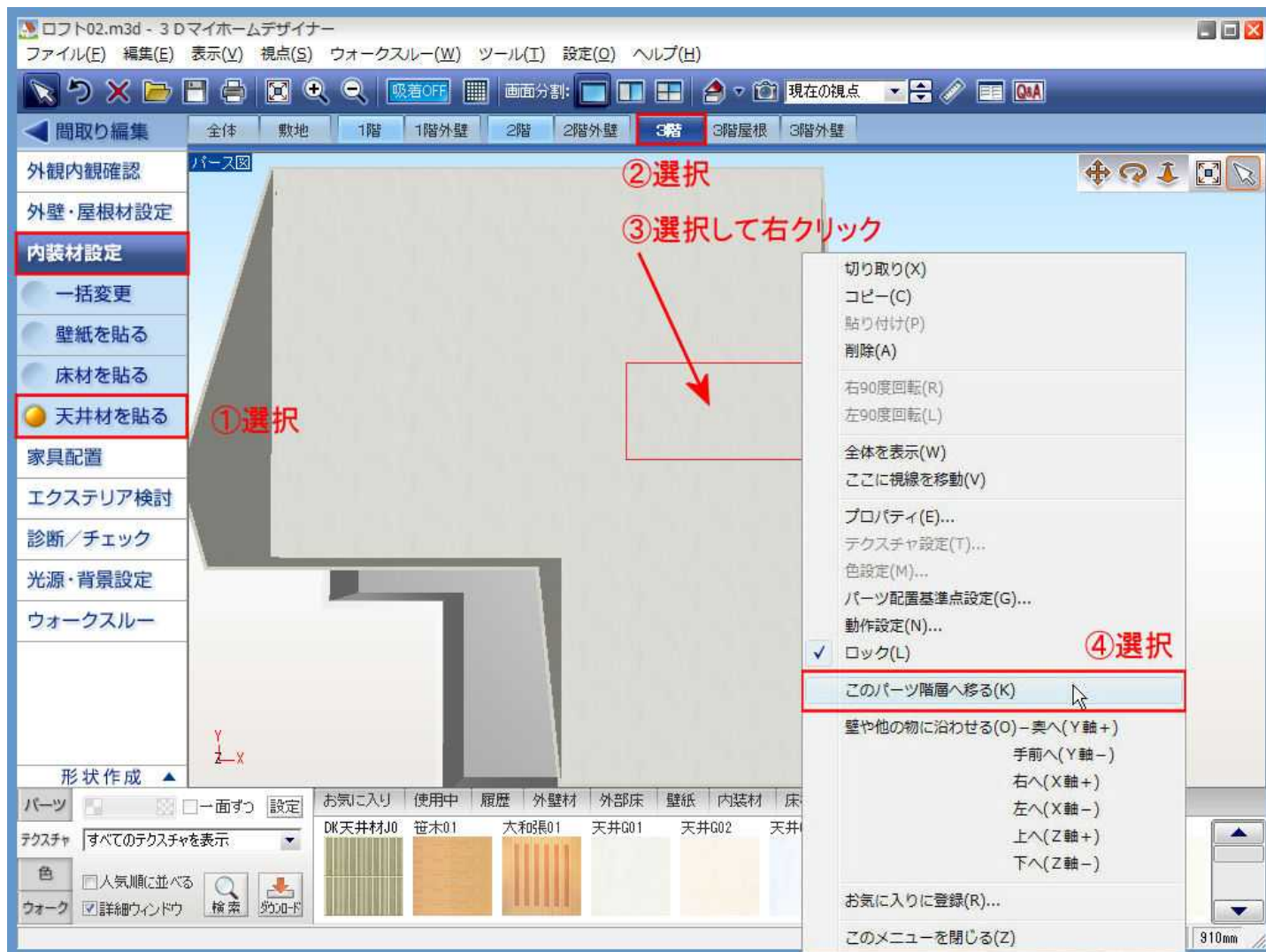
ここでは屋根勾配を「5.00 寸」としています。

- 5) 「設定」メニューの「立体化設定(外装・内装・屋根・階高)」を選択し、[階高・壁厚]タブに切り替えます。
- 6) 「3階天井高」に「100mm」、「3階階高」に「101mm」と入力して[OK]をクリックします。



操作3 立体化して3階の天井を削除します。

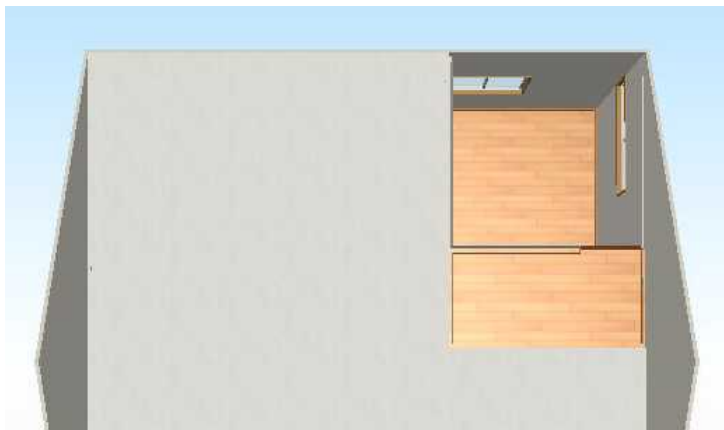
- 1) 間取り画面の[立体化]をクリックします。
- 2) 立体化したら、ナビの[内装材設定] [天井材を貼る]を選択し、フロアタブの[3階]を選択します。
- 3) 「洋室」の部屋をクリックして選択し、右クリックして「このパーツ階層へ移る」を選択します。
階層を移動し、「洋室」だけが表示されます。



- 4) 「洋室」の天井をクリックして選択し、ツールバーの[削除]ボタンをクリックするか、[Delete]キーを押します。
確認の画面が表示されたら[はい]をクリックします。
天井が削除され、「洋室」の床が見えます。



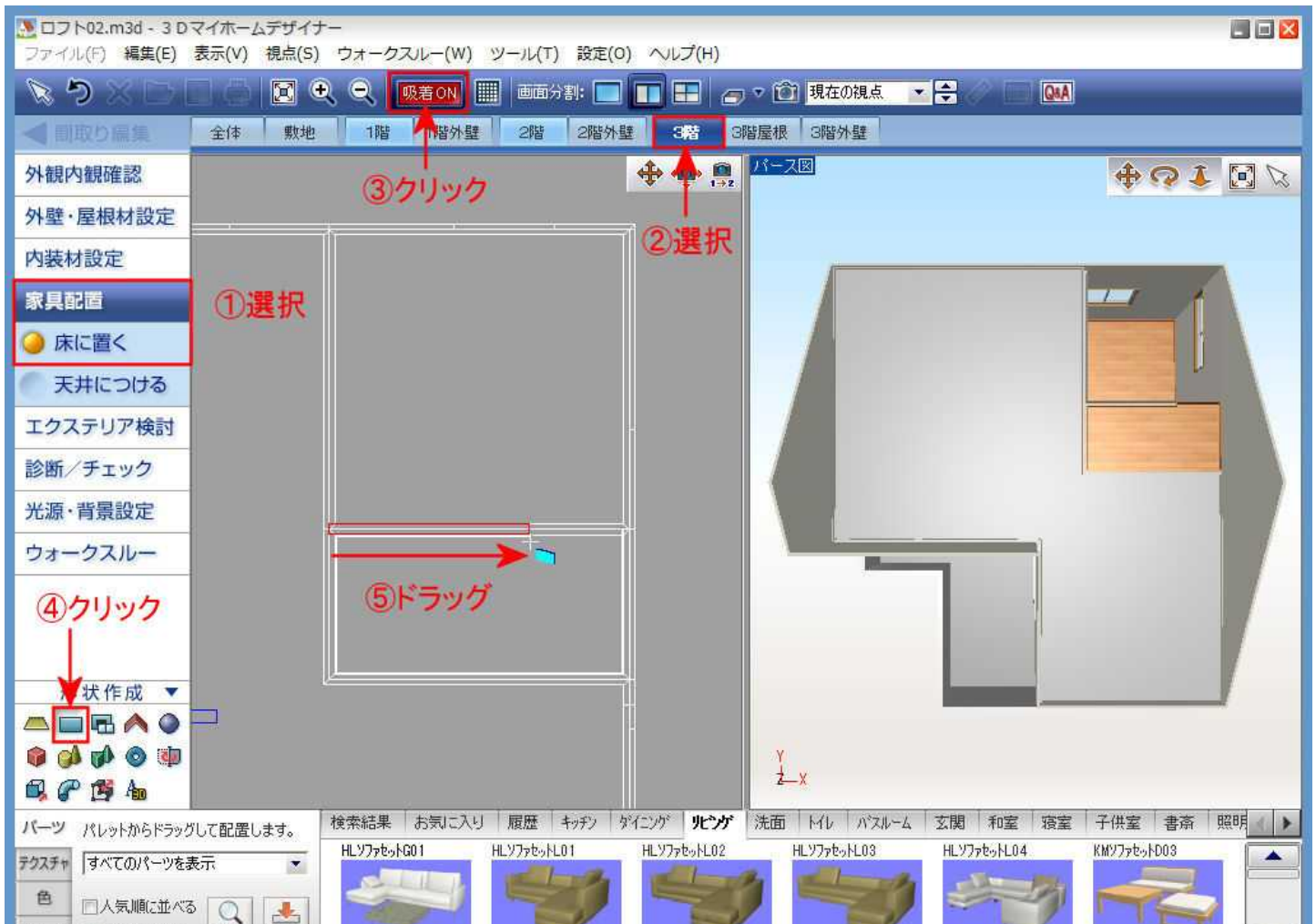
- 5) 「洋室」の天井を削除したら、一度、フロアタブの[3階]を選択して元の階層に戻ります。
- 6) 次に「吹抜」の部屋を選択し、右クリックして「このパーツ階層へ移る」を選択します。
階層を移動し、「吹抜」だけが表示されます。
- 7) 「吹抜」の天井をクリックして選択し、ツールバーの[削除]ボタンをクリックするか、[Delete]キーを押します。
確認の画面が表示されたら[はい]をクリックします。



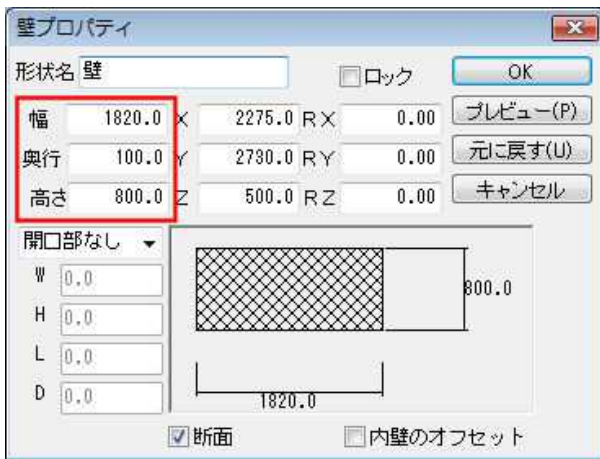
「洋室」と「吹抜」の天井を削除した状態

操作4 ロフトの正面と背面の壁を作成します。

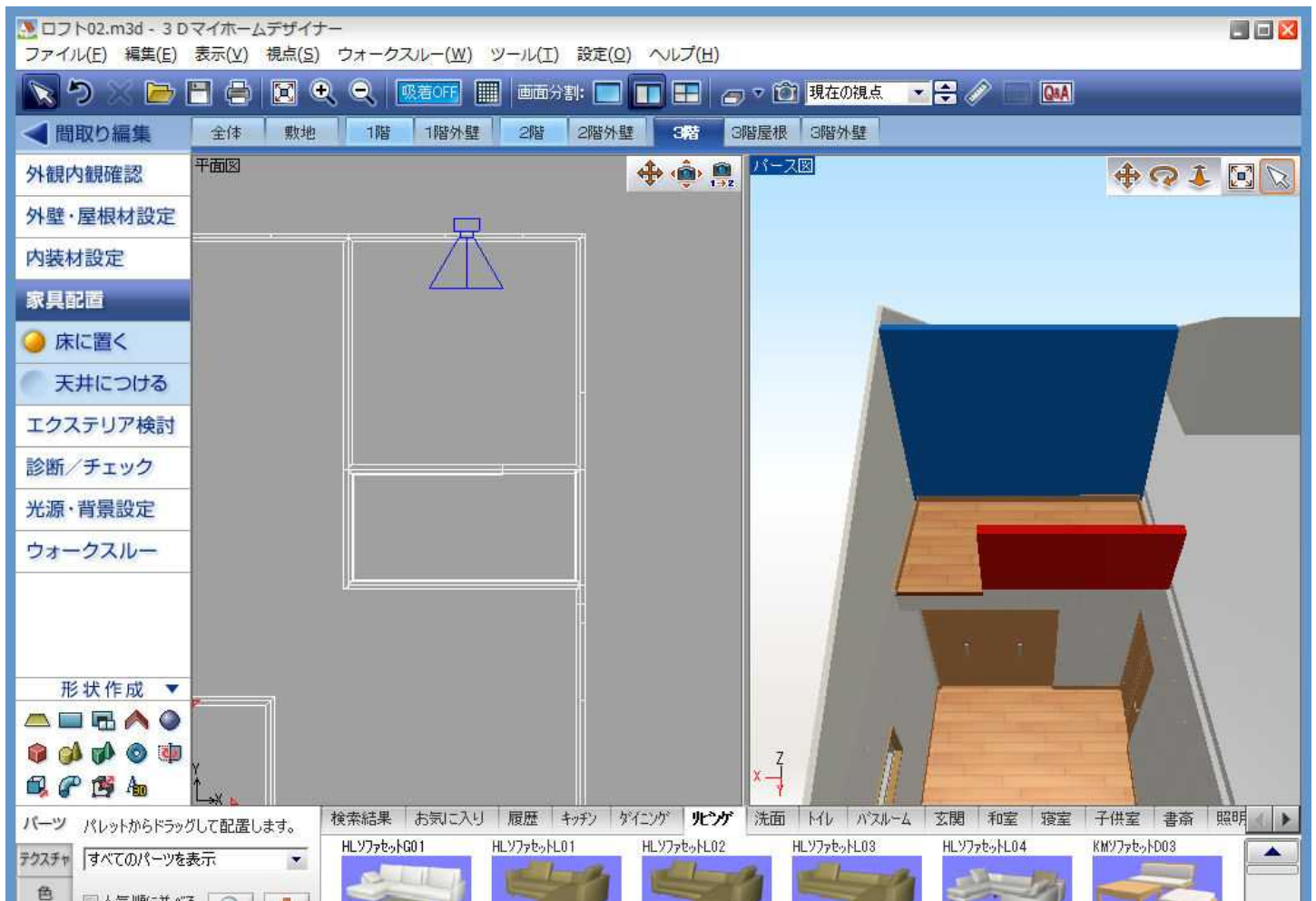
- 1) ナビの[家具配置] [床に置く]を選択してフロアタブの[3階]を選択し、[吸着 ON]にします。
- 2) 形状作成パレットの「壁」ツールをクリックし、平面図のロフト手前側をドラッグします。



3) 作成された壁をダブルクリックし、[壁のプロパティ]で壁のサイズを調整します。

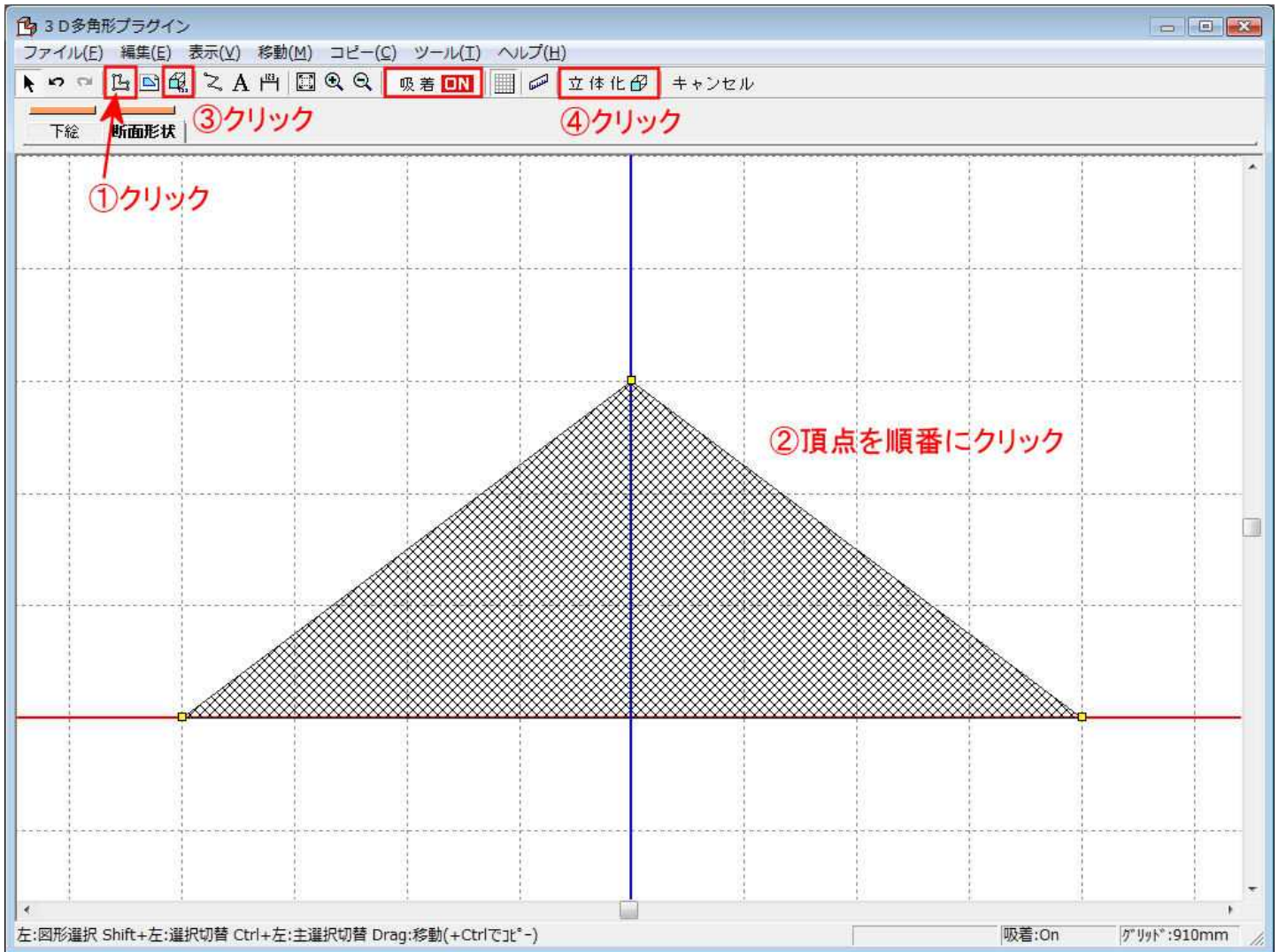


4) 同じ要領で、「壁」ツールを使って、ロフト背面側の壁も作成します。



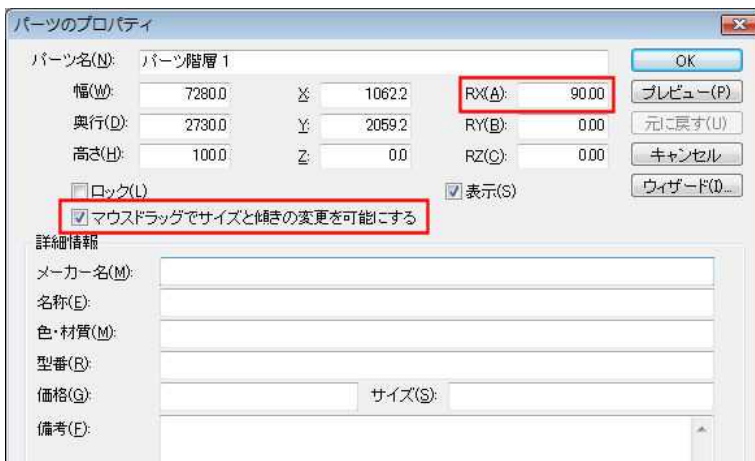
操作5 ロフトの側面の壁を作成します。

- 1) 形状作成パレットの「3D多角形」ツールをクリックします。[3D多角形プラグイン]が表示されます。
- 2) ツールバーを「吸着 ON」にしておきます。
[多角形入力]ボタンをクリックし、作業画面上で頂点を順番にクリックして二等辺三角形を作成します。
- 3) ツールバーの[厚み設定]ボタンをクリックして壁の厚みを設定し、[立体化]ボタンをクリックします。



4) 立体化された形状をダブルクリックします。

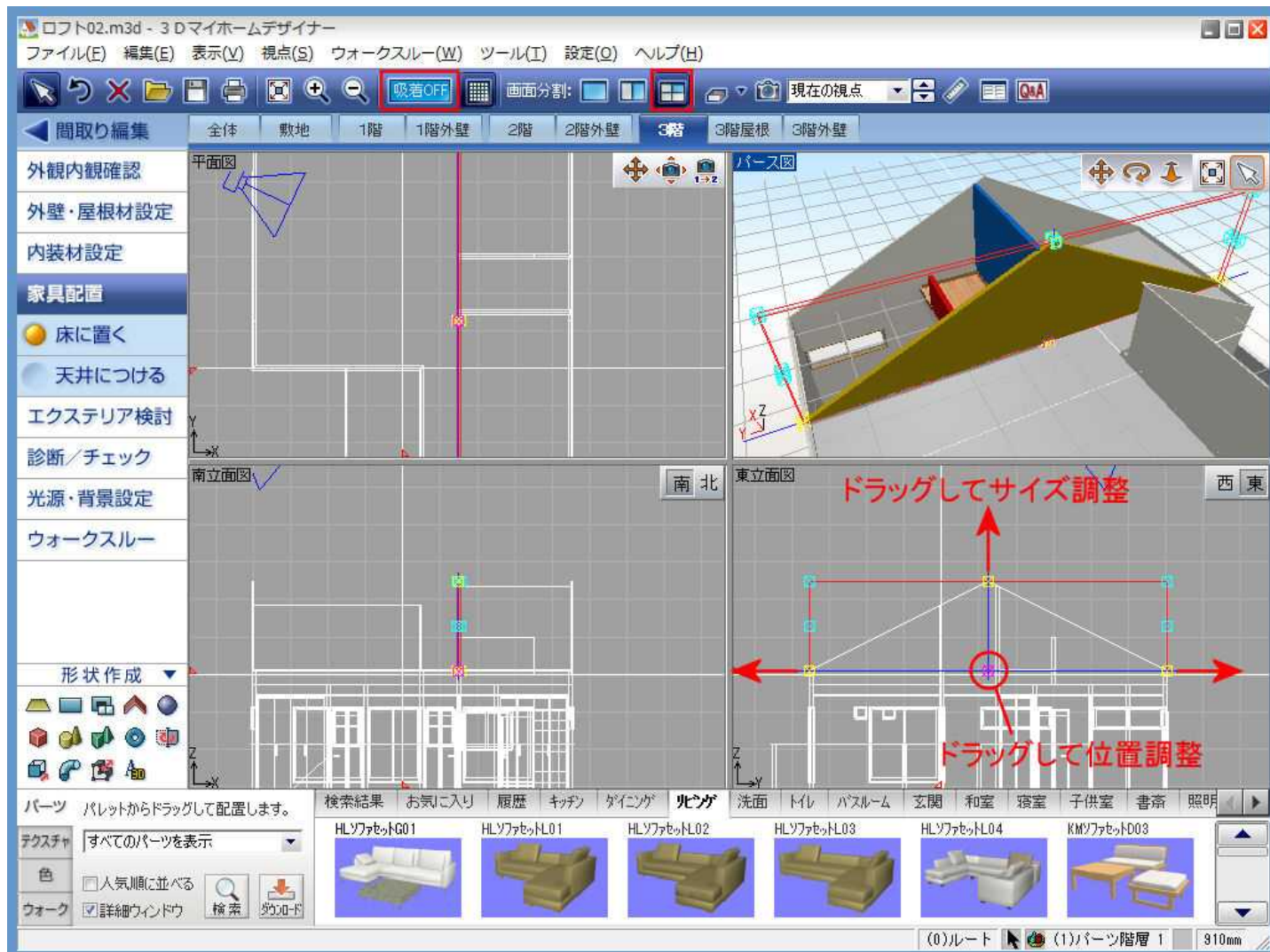
「パーツのプロパティ」の「RX」に「90.00」と入力し、「マウスドラッグでサイズと傾きの変更を可能にする」にチェックを入れて[OK]をクリックします。



5) ツールバーを[吸着 OFF]にし、「四面図表示」をクリックして画面を切り替えます。

6) 立体化された形状をクリックして選択します。

平面図や立面図で黄色のハンドルをドラッグしてサイズを調整し、ピンクのハンドルをドラッグして位置を調整します。



- 7) テクスチャパレットに切り替え、パレットの[使用中]タブの中から、壁紙に貼られているテクスチャと同じテクスチャを貼り付けます。
- 8) ロフトに昇る階段は、パーツパレットの[階段]タブの中からハシゴパーツを配置するか、データセンターからハシゴパーツをダウンロードして配置します。

注意

[操作3]で削除した天井は、[間取り編集]をクリックして間取り画面に戻って再立体化すると、新たに自動生成されます。そのため、[操作3]以降の作業は、なるべく間取り画面での作業が完了してからおこなってください。間取り画面に戻って再立体化した場合は、もう一度[操作3]の操作をおこなって天井を削除してください。